

SUPPLÉMENT HABITAT
DE L'HEBDOMADAIRE LE 7

Le 7

Sweet Home

CÔTÉ JARDIN



MARS 2024

AdobeStock



D&S

Diagnostic et
Solution pour
l'habitat

DIAGNOSTIC & SOLUTION

D&S, est une équipe d'experts disponibles et passionnés. Faites confiance à nos professionnels pour vos réparations et diagnostics.

A chaque problème sa solution pour la maison



Un entretien à réaliser ? Une fuite à réparer ? Un traitement à appliquer ? Demandez votre devis pour une intervention.



Des fissures apparentes sur votre façade ? Nos experts déterminent la nature de vos fissures et vous proposent une solution.



Votre charpente est vieillissante ? Vous avez des déperditions énergétiques ? Ensemble faisons le bilan et trouvons les solutions.

Nos prestations

Chez D&S le diagnostic, l'analyse de l'existant est automatique. Afin de vous proposer les meilleures solutions, votre structure est observée avec les meilleurs outils technologiques. L'objectif de notre équipe est de réparer, de rénover de façon durable votre habitat.

URGENCE
FAÇADE ET TOITURE

SAV 7J/7

05 49 20 52 44
07 85 99 50 99



Ouvert du lundi au vendredi de 8h30 à 12h et de 14h à 17h30

**DEVIS
GRATUIT**

Suivez-nous sur les réseaux



8, Chemin de la Renaud - 86140 Saint-Genest-d'Ambière

Partenaires
des professionnels de l'habitat

EDITO



Dans une étude tout à fait sérieuse menée en 2022 à l'échelle du pays, une très grande majorité (85%) des propriétaires et locataires disposant d'un jardin (sept Français sur dix quand même !) affirmaient avoir déjà engagé des rénovations de cet espace d'agrément ou envisageaient de le faire dans les six mois à suivre. Preuve est désormais faite que si ces extérieurs ont progressivement vu leur superficie se réduire, notamment dans les lotissements modernes (400 à 500m² environ), ils demeurent un sujet d'intérêt et d'occupation majeur pour nos concitoyens.

Repas et repos, jeux et jardinage... De la terrasse au portail, de la véranda à la piscine, du barbecue au potager, ce sont de multiples fonctions que le jardin est capable d'endosser. Comme autant de supports à l'évasion que nous sommes si nombreux à rechercher, à l'expression de bonheurs simples mais tellement essentiels. Sur la foi de vos envies, de vos recherches et, bien souvent, de votre imagination créatrice, vous parviendrez sans doute à mettre harmonieusement en scène tous ces éléments disparates. Mais nul n'est à l'abri d'une panne d'inspiration. Qui sait alors si les pages et lignes qui suivent ne vous sortiront pas du sillon de l'indécision. C'est en tout cas l'unique et louable ambition qu'elles s'honorent de porter.

La rédaction



Au jardin des délices

Le printemps venu, les propriétaires d'espaces extérieurs aiment à déplacer vers le dehors le confort de leur maison. Quand les jardins deviennent de nouvelles pièces à vivre...

Comme des écoliers attendant les vacances, nous sommes des millions à brûler d'impatience, chaque année, dans l'espoir des premiers beaux jours. Nous guettons l'instant magique où tables et chaises, transats et barbecues sortiront de leur remise pour trôner au côté du potager et des fleurs, d'une fontaine ou d'une rocaille. Terrasse, piscine et spa, pour ceux qui ont la chance d'en posséder, sont eux-mêmes prêts à sortir de leur hibernation pour raviver les couleurs de la quiétude et de l'évasion.

Comme un deuxième chez soi,

le jardin se met en éveil, accaparant notre temps, éclairant nos envies de contemplation et de repos. Au jardin corvée se substitue progressivement le jardin plaisir, déclinant ses mérites dans l'agencement, de plus en plus soigné, de salons dignes de ce nom. Teck et fer forgé ont toujours une place de choix au soleil des préférences, mais la résine tressée commence sérieusement à leur faire de l'ombre. Canapé, chaises et fauteuils proposent aujourd'hui des courbes épu-

rées et sobres, qui s'associent parfaitement avec une gamme extralarge de coussins faciles d'entretien, aux tailles et couleurs quasi infinies.

Rêves colorés

Autre tendance du moment, l'extérieur aime à se parer de couleurs. Les salons eux-mêmes se teintent de fuchsia, de vert anis ou pomme, faisant pâlir de jalousie le blanc exclusif d'il y a vingt ou vingt-cinq ans. Les cache-pots flashy épousent progressivement les éclairages

intégrés, la cabane des enfants gagne de la hauteur pour s'accrocher aux arbres, les caillebotis déclarent leur flamme aux épris de douceur satinée. Quant au hamac, il confirme son retour en force, en substitution ou en complément de la traditionnelle chaise longue. A noter encore que si les couleurs crues s'imposent, les objets vintage font toujours assaut de séduction. Qu'on se le dise, rouille et patine ne veulent pas mourir.

Pour se protéger du soleil, mais aussi des précipitations, rien de tel qu'une pergola (bioclimatique, bien sûr !) et même une véranda, si l'on est adepte des transitions réussies entre intérieur et extérieur. Si vous manquez de moyens, la tonnelle et le grand parasol combleront vos désirs. Surtout dans leurs déclinaisons modernes, esthétiques, colorées et résistantes... Que voulez-vous, le bonheur est parfois dans la simplicité.



JARDIN | PISCINES | SPAS | CRÉATION | ENTRETIEN

 **Jardins**
Nicolas
AQUILUS
PISCINES / SPAS
POITIERS



7 Rue Victor Schoelcher, 86240 SMARVES | 05 49 55 98 41 | jardins86@gmail.com

Éditeur : Net & Presse-i - Siège social : 10, boulevard Pierre-et-Marie-Curie - Bâtiment Optima 2 - BP 30214 - 86963 Futuroscope - Chasseneuil - Rédaction : Tél. 05 49 49 47 31 - Fax : 05 49 49 83 95 - www.le7.info
redaction@le7.info - Tél. 05 49 49 83 97 - Directeur de la publication : Laurent Brunet - Directeur commercial : Florent Pagé - Rédacteur en chef : Arnault Varanne - Graphisme : Jean-Michel Inard - Photo de une : AdobeStock
Impression : Siep (Bois-le-Roi) N° ISSN : 2823-7137 - Dépôt légal à parution - Tous droits de reproduction textes et photos réservés pour tous pays sous quelque procédé que ce soit. Ne pas jeter sur la voie publique.

La véranda s'ouvre à la vie

Le jardin d'hiver d'autrefois, espace d'appoint historiquement dédié à la pause-détente baignée de soleil ou à la mise en beauté des plantations du cru, est devenu une pièce à vivre toute l'année. Au seuil des années 2020, la véranda s'offre une seconde jeunesse. Mais savez-vous tout d'elle ? Vérités et contre-vérités avec David Wagebart, conseiller clientèle chez Loisirs Véranda à Migné-Auxances.

L'acier est le matériau le plus utilisé pour l'ossature des vérandas

FAUX. Reconnu pour sa grande résistance thermique, son élégance et son adaptabilité à tous les styles, l'acier, comme le bois d'ailleurs, est certes encore bien présent sur le marché. L'aluminium l'a néanmoins supplanté dans les extensions et constructions modernes. Plus accessible financièrement que ses devanciers historiques, ce dernier ne nécessite aucun entretien particulier, ne craint pas les intempéries et est surtout capable (contrairement à cet autre concurrent qu'est le PVC) de supporter des vitrages lourds. Lui-même solide et léger, facile à travailler, il se décline en outre dans une gamme incomparable de couleurs (avec une majorité, toutefois, de gris, blanc, beige et ivoire, à un degré moindre de marrons et de rouges) et propose des finitions, notamment thermolaquées, hermétiques au temps qui passe.

L'aluminium a un plus faible pouvoir isolant que ses concurrents

VRAI ET FAUX. Le seul défaut que l'on reconnaisse à l'aluminium est effectivement qu'il est naturellement conducteur et sujet à la création de ponts thermiques, coupables de déperditions de chaleur l'hiver et de concentration d'air chaud l'été venu. Une parade a toutefois été trouvée depuis pas mal d'années déjà : des modèles de châssis dits « à rupture de pont thermique », développés par la plupart des fabricants, valorisés par les installateurs et plébiscités par les usagers.

Les déperditions énergétiques ne sont pas plus importantes dans une véranda que dans toute autre pièce de la maison

VRAI. Enfin si les moyens mis en œuvre pour assurer une isolation optimale sont à la hauteur des ambitions. En optant

pour une structure en aluminium, en lieu et place du PVC, qui plus est pour une version à rupture de pont thermique, vous vous offrez déjà une belle garantie de confort. Mais ce n'est pas suffisant. Pour être performante, l'installation doit être dotée de systèmes de ventilation et d'aération efficaces et, bien entendu, d'ouvertures choisies à bon escient : des baies coulissantes

à haute résistance thermique et des parois, selon les expositions, à faible émissivité ou à contrôle solaire, double ou triple vitrage, verre feuilleté, voire opaque... Enfin, cerise sur le gâteau, équipez-vous de stores ou volets roulants motorisés, dont parois et toits s'accommoderont au gré des saisons, ici pour faire barrage à la chaleur, là pour l'empêcher de s'échapper.



LE CHIFFRE

20

En mètres carrés, la surface de véranda au-delà de laquelle il est obligatoire de déposer un permis de construire. Si votre projet porte la surface habitable de votre logement à plus de 150m², vous devrez avoir recours aux services d'un architecte. L'accord de l'architecte des bâtiments de France sera en outre nécessaire si vous habitez en secteur protégé. En-deçà, entre 5 et 20m², une simple déclaration de travaux est exigée.

Le cachet fait passer la pilule

VRAI. Mais de quoi parle-t-on en fait ? Mais de cette plus-value que représentera à coup sûr votre véranda le jour où vos héritiers ou vous-même mettrez votre maison en vente. Le cachet, c'est celui conféré à toute bâtisse dotée d'une telle structure par des lignes épurées, des couleurs élégantes et une fonctionnalité sans égale. Et la pilule à digérer ? Le prix de l'investissement de base, pardi ! Car

quelle que soit sa destination, chambre ou bureau, salle à manger ou de jeux, cuisine d'été ou atelier d'artiste (...), une véranda a un prix, une bonne véranda un prix certain. Vous pourrez ainsi difficilement vous garantir un modèle bien isolé en aluminium à moins de 1500€ le mètre carré. A 2 000-2 200€/m², travaux préparatoires compris (maçonnerie, carrelage...), on est plus dans la norme !



CONCEPTEUR - FABRICANT - POSEUR

de tous produits de la fermeture
de la maison

DES SOLUTIONS
DE RÉNOVATION COMPLÈTE

FABRix



JOURNÉES
PORTES
OUVERTES

VENDREDI 8
& SAMEDI 9
MARS 2024
10h-19h



Menuiseries Aluminium et PVC

Portes | Fenêtres | Volets

Stores | Vérandas



FABRICANTS INSTALLATEURS AGRÉÉS



POITIERS

9 rue Marcelin Berthelot

05 49 41 38 76

info86@fabrix.fr

www.fabrix.fr

Entre ombre et lumière

Quiconque dispose d'une terrasse ou d'un balcon sait combien la recherche d'ombre et de fraîcheur est essentielle pour apprécier au mieux ces plaisirs en extérieur. Sous le plomb, point de salut ! Parasol, tonnelle, store, pergola et autre mur végétal seront vos meilleures armes pour livrer bataille au roi Soleil.

À l'instar du volet, le store est une protection des plus efficaces contre les rayons ultra-violet, filtrés dans leur (presque) totalité par les toiles à hautes propriétés isolantes. Il combat donc la chaleur, tout en atténuant, voire en supprimant l'éblouissement. Fixé directement sur le haut de la façade ou du balcon, le store banne, à commandes manuelles ou électriques, doté ou non de caisson de protection, est sans doute le plus répandu. Son installation doit malgré tout rester l'apanage des spécialistes.

Pour les petites surfaces, notamment les balcons, le store à l'italienne, inclinable à 45°, peut se révéler suffisant. Si vous avez, au contraire, une grande terrasse et pas assez de moyens pour un équipement sophistiqué à pilotage électrique, jetez votre dévolu sur le « double pente ». Désolidarisé du mur, ce modèle présente l'avantage de « porter large » et d'être mobile. Prévoyez tout de même quelques parpaings pour le maintenir au sol en cas de grand vent.

Pergola : l'heure du bioclimatique

Votre parasol à bras articulé ne vous suffit pas ? Votre tonnelle elle-même, pourtant bien campée sur ses quatre pieds, ne vous charme plus autant qu'aux prémices ? Que diriez-vous de passer à la pergola ? Et de suivre le pas de la révolution bioclimatique ?

Directement fixée à la maison, la structure d'aluminium épouse toutes les

possibilités d'agencement et s'orne, en partie supérieure, de lames orientables, qui laissent à la fois passer la lumière et l'air, tout en protégeant de la pluie le moment venu. Les systèmes de réglages et de commandes autorisent toutes les inclinaisons possibles, de l'ouverture à la fermeture complète, et un ajustement idéal en fonction du temps.

Pour jouer encore un peu plus avec le vent et le soleil, tout ou partie des parois périphériques aiment à se recouvrir de stores verticaux en tôle PVC micro-perforée, idéaux pour la gestion de la luminosité. L'association de la structure et de ces stores permet de profiter à la fois de la lumière naturelle et d'une ventilation tout aussi naturelle. Comme la véranda, la pergola devient plus que jamais un prolongement de la demeure. Et une nouvelle pièce à vivre, au moins sur les périodes printanière, estivale et automnale.



AdobeStock



PLEINS FEUX SUR...

Le parasol, pardi

Bras décentré, articulé et réglable, toile de tissu déperlant, formes, octogonales et hexagonales, s'adaptant aux mutations du mobilier...

Le parasol se plie en quatre pour satisfaire son monde. En premier lieu celles et ceux dont les finances ne sont pas forcément au beau fixe, car il reste le moyen de protection le plus accessible du marché. À l'usage, sa prise au vent peut néanmoins se révéler rédhibitoire.

À ne pas oublier non plus, le voile d'ombrage. Fixé à un mur et/ou sur des mâts, il offre l'avantage de la modernité et de l'élégance, mais l'inconvénient d'une faible durée de vie face aux intempéries.

Dites-le avec des fleurs

Écologique et esthétique, le mur végétal confère une isolation phonique et thermique de premier choix. Pourquoi ne pas le fabriquer vous-même ? À l'aide de carrés de grillage fixés les uns aux autres ou, mieux encore, de palettes de bois recyclées, vous serez capable, en un clin d'œil, de façonner le plus agréable des jardins verticaux, odorant, brise-vue et pare-soleil, en bordure de terrasse.



AdobeStock

Optez pour la sphaigne comme support de culture. Cette mousse aux propriétés d'absorption extrêmes ne demandera qu'un arrosage régulier pour accompagner fleurs et plantes dans leur épanouissement. Si vous voulez vous faire plaisir, adjoignez à la structure un système de goutte à goutte hydroponique. Et admirez le travail ! Rafraîchissant et beau à la fois.



Desjoyaux
PISCINES

*Depuis plus de 35 ans
dans la Vienne!*

Nos deux concessions de Poitiers et Châtelleraut proposent tous les produits et services utiles à la construction, la rénovation, l'équipement et/ou l'entretien de piscines.

Desjoyaux c'est un groupe familial, leader au niveau mondial dans la construction de piscine enterrée en béton armé.

Le made in France Eco-responsable de la conception à la réalisation des projets dans le jardin de nos clients particuliers et professionnels (hôtels, camping).

Dans la Vienne, c'est 15 collaborateurs directs et 25 indirects qui oeuvrent tous les jours au service de nos clients et à la réalisation d'un rêve à domicile.



Desjoyaux
PISCINES

Desjoyaux Poitiers
05 49 88 95 50
6, rue Sophie GERMAIN
86000 POITIERS

Desjoyaux Châtelleraut
05 86 30 09 54
2, rue d'Arsonval
86100 CHÂTELLERAULT

La terrasse fait toujours surface

Point de ralliement des épicuriens comme des adeptes du farniente ou des jeux en famille, la terrasse se doit d'être à la fois décorative et fonctionnelle pour parfaitement s'intégrer dans son décor. Le choix des matériaux de revêtement est d'autant plus difficile à faire que les possibilités sont nombreuses. Droit à l'essentiel.

Le bois

A la fois noble et élégant, le bois est le revêtement chaleureux par excellence. La plupart du temps utilisé sous forme de lames, il ne nécessite ni terrassement ni installation complexe. Son aspect naturel s'adapte en outre à tous les styles architecturaux.

- **Les** ☹ Des prix qui, selon l'essence choisie, peuvent grimper en flèche, et la nécessité de traitement régulier pour lutter contre les moisissures et éviter la décoloration provoquée par le soleil.
- **Combien ?** Comme déjà dit, les tarifs varient selon l'essence choisie. Hors pose, le coût d'une terrasse en lames de

pin ou de mélèze peut varier entre 15 et 25€ le m². On montera à 20-30€/m² pour du chêne ou de l'acacia et parfois jusqu'à plus de 100€ dans le cas de bois durs exotiques de type ipé ou teck.

Le carrelage

Mine de rien, le carrelage reste LE revêtement référence des jardins français. Son atout maître ? Une très grande diversité de choix, tant en matière de taille que d'épaisseur, de forme que de coloris. Mais ce n'est pas tout. Non poreux, à l'image du grès cérame, il est imperméable à l'eau et résiste avec le même succès aux fortes chaleurs et au gel. Il se révèle en outre

très facile à entretenir.

- **Les** ☹ Le carrelage implique qu'une chape de béton soit préalablement coulée ou, dans le cas où cette dalle existerait déjà, qu'un ragréage soit effectué pour une planéité totale.
- **Combien ?** Pour le coup, la palette est extralarge. Forme, dimensions, épaisseur... La note peut varier du tout au tout, de 15€/m² à plus de 100€. Si, si ! Et ce si vous effectuez la pose vous-même !

Le composite

Sa capacité à imiter le bois fait du composite un revêtement moderne très

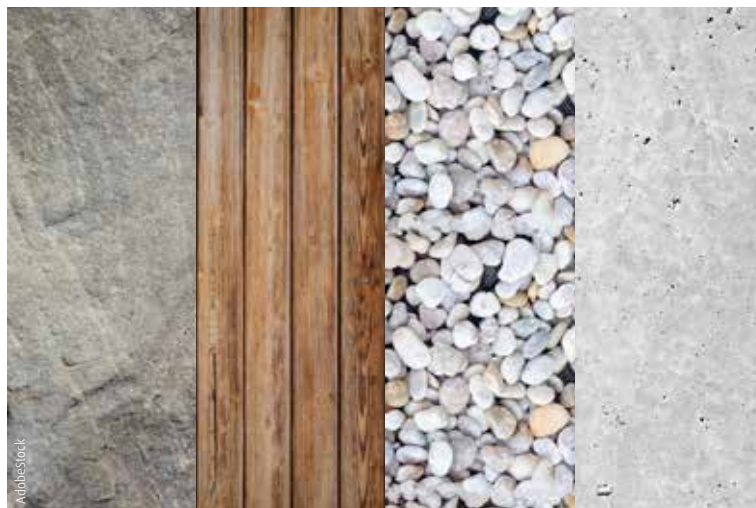
prisé du grand public. Ce mélange de fibres naturelles et de résines ne craint ni les taches ni les intempéries, ni les attaques des champignons, ni celles des termites et pas davantage les assauts du soleil. Et en plus, il est facile d'entretien. Que demander de plus ?

- **Les** ☹ A vrai dire, il n'a pas vraiment de défaut. Veuillez toutefois à disposer d'un support totalement plat pour l'installer.
- **Combien ?** Comptez de 30 à 150€ le m² hors pose, en fonction de la qualité du mélange. Si vous faites appel à un pro, il vous en coûtera au total de 90-100€/m² à 240-250€/m².

A la table des matières...

Le béton dans tous ses états

Au soleil du XXI^e siècle, le béton ne se cache plus. A l'aspect froid, quelque peu austère, du béton nu d'origine se sont progressivement substituées des versions autrement décoratives, que la terrasse, mais aussi les allées, sont les premières à mettre en lumière. Le béton en question s'accommode de tous les attributs. Pigmenté et teinté dans la masse, il est dit « coloré ». Doté de reliefs pour imiter le carrelage ou la céramique, il se fait « matricé ». « Lissé » ou « désactivé », « imprimé » ou « balayé »..., il est à chaque fois aveuglant de séduction. Sa mise en œuvre, héritage d'un savoir-faire maîtrisé, doit toutefois rester l'apanage des professionnels. « *Celui qui reconnaît consciemment ses limites est le plus proche de la perfection* », écrivait Goethe. A méditer.



Retour à l'âge de pierre

Si aucune des options précitées ne trouve grâce à vos yeux, peut-être succomberez-vous à l'attrait des dalles de caillebotis de bois, aussi économiques que faciles à agencer. Ou au charme séculaire des dalles en pierre naturelle calcaire, aux nervures délicates et uniques. Ou encore à celui de la pierre reconstituée, dont la capacité à résister au gel demeure sans égale. Et pourquoi ne pas miser sur cette autre résistante qu'est la dalle gravillonnée ? Pas hyper sexy, mais solide, ça c'est sûr. Pour finir, que diriez-vous de jeter quelques pavés dans la mare de vos préférences ? Bon marché et faciles à poser sur un simple lit de sable, ils nécessiteront malgré tout un entretien régulier et une chasse permanente aux mauvaises herbes. C'est vous qui voyez !

Le spécialiste des revêtements de sol et muraux

Concept Céramic, c'est quoi ?

Notre magasin est spécialisé en revêtements sachant adapter les meilleurs matériaux pour vos projets intérieurs ou extérieurs (carrelages, faïences, sols souples, parquets...) et ceci en s'adaptant à votre budget.

De plus, le magasin étant en relations directes avec les usines, vous êtes garanti d'avoir le prix au plus juste du produit choisi avec la qualité directe du fabricant.

Quelle est votre force ?

La satisfaction de nos clients est la priorité ! Commerçants et non commerciaux, la relation avec nos clients se doit d'être conviviale débouchant sur le fruit d'un travail conjoint réfléchi, bien fait, et avec des conseils de qualité.

En effet, afin de réaliser au mieux les demandes de nos clients, nous offrons un conseil personnalisé, aussi bien d'un point de vue esthétique, qu'en termes technique en fonction des spécificités de vos travaux.

Afin de vous aider à mieux vous projeter, nous pouvons également vous mettre en relation avec des partenaires poseurs, décorateurs d'intérieurs et même cuisinistes ou faiseurs de salles de bains qui sauront vous apporter un chiffrage "clé en main" sur la réalisation complète d'un projet.

Quelle est votre valeur ajoutée ?

Nous essayons toujours de nous adapter en recherchant des produits sortant de l'ordinaire afin que nos clients puissent ajouter une touche d'originalité dans leurs projets, qu'ils soient d'intérieur ou d'extérieur.

Nos recherches nous mènent parfois à dénicher des matériaux innovants...

En 2022, la crise énergétique nous a poussé, par exemple, à trouver des alternatives au carrelage sur des produits disposant d'avantages similaires et d'une durée de vie équivalente... Connaissez-vous par exemple les "carrelages à clipser" ? Venez nous voir, on vous fera découvrir ce revêtement qui donne une seconde vie à vos sols/murs et qui, écologiquement, est tourné vers l'avenir...

En conclusion, un message à retenir ?

Encore une fois pour **tous les budgets**, n'ayez plus peur de venir visiter un magasin qui vend des matériaux en centre-ville !

Nous serons là pour vous accompagner dans un esprit convivial et échanger avec vous sur vos envies.

Ouvert du mardi au samedi de 9h00 à 12h00 et de 14h00 à 18h00.

N'hésitez pas à prendre RDV pour un meilleur traitement de votre projet.

N'oubliez pas non plus de nous suivre sur Facebook et Instagram afin de rester informés sur les actualités du magasin.



- Produits originaux
- 700m² de hall d'expo
- + de 30 fournisseurs référencés
- Déplacement à domicile
- Prêt d'échantillons
- Conseils et RDV personnalisés

Barbecue ou plancha ?

Avec plus d'1,5 million d'unités vendues chaque année en France, barbecues et planchas n'en finissent plus de faire recette. Et vous, vous êtes quoi ? Amateur de viande fumée à souhait ou adepte du vite fait, bien fait ?

AdobeStock

En logement collectif comme sur le balcon d'une copropriété, en camping comme en zone végétalisée, ils ont peu à peu disparu des radars. Sacrifiés sur l'autel de la sécurité, les barbecues à charbon ne sont plus partout en odeur de sainteté. Seule exception, et de taille : ils trônent encore en maîtres dans les jardins des particuliers, qui continuent d'apprécier les saveurs authentiques et l'inimitable goût de fumé si bien révélés par une cuisson à fleur de braise. Imaginez : au seuil des années 2020, ils constituent encore 70% des ventes, loin devant le gaz et l'électrique. Étonnant, non ?

Au royaume de la polyvalence

Très accessibles en entrée de gamme, autour de 50€, les modèles à charbon doivent être suffisamment solides pour

ne pas réduire vos efforts à néant à la première rafale de vent venue et résistants pour braver les assauts du temps. Dotés d'un couvercle, ils vous assureront plus de stabilité, de protection et de puissance de feu. Equipés d'une cuve en acier émaillé, ils ne rouilleront pas et ne vous exposeront pas, comme hélas le feront les spécimens en métal peint, au risque de l'écaillage.

Plus facile d'utilisation (car faire prendre une braise n'est pas toujours une sinécure !) et d'entretien, le barbecue à gaz est aussi plus cher que son homologue à charbon. Il va de soi que plus la surface de cuisson sera grande et plus les accessoires seront nombreux, plus le prix à l'achat sera élevé. Une perspective encore plus évidente si l'on épouse la modernité des versions « tout-en-un »

proposées par une majorité de marques. Wok et plancha, tourne-broche et four à pizza réunis dans un seul et même écrin... De vrais bijoux de polyvalence que ces équipements-là !

Et l'électrique, nous direz-vous ? Là encore que de progrès effectués en matière de puissance de feu (en dessous de 2 000W, laissez tomber !) et de durabilité. Souvent passe-partout, donc faciles à ranger, ils ont l'inconvénient de ces avantages : l'incapacité à satisfaire quinze convives d'une seule et même fournée. Idéal, donc, pour les petites chambres, plus sûrement en équipement d'appoint.

Une cuisson saine

A la plancha comme substitut du barbecue, nous préférons cette alternative :

le barbecue et la plancha. Au gaz ou électrique, cette dernière présente des atouts de séduction indéniables. Le principal ? Une aptitude à générer une cuisson à la fois savoureuse et saine, le contact direct des aliments sur sa plaque de fonte réduisant à néant les émanations nocives. Pas de matière grasse ajoutée, pas de fumées et des sucs parfaitement conservés, la belle équation. Ajoutons à ces beaux principes une montée en température rapide, notamment pour les modèles à gaz, une réactivité à toute épreuve pour les repas improvisés et une faculté éprouvée à tout saisir, du poisson aux fruits, en passant par viande et légumes, sans jamais perdre une miette du festin préparé. Pas comme avec une grille de barbecue !

Du pellet pour les palais

Il a le fumé du bois, mais pas l'inconvénient des flammes, est adaptable à des températures oscillant entre 70 et 350°C et donc propice à tous les types de cuisson. Fumoir, gril, rôtissoire, brasero... Le barbecue à pellets est tout cela à la fois. Récemment arrivé sur le marché, il a plus d'un atout dans sa manche. Fonctionnant comme un poêle de chauffage

(mais avec un combustible alimentaire spécifique, dur, non traité et sec à près de 100%), avec une vis sans fin entraînant les granulés vers la cuve de combustion, il ne brûle que la quantité souhaitée au regard de la cuisson souhaitée. Économique, facile d'utilisation et d'entretien, il convient en outre à tous les types d'aliments.



AdobeStock

- Publi-information -

Le rendez-vous
incontournable
de tous les
porteurs de
projets

Marion Garcia, profession psychomotricienne

Marion Garcia va s'installer à son compte au sein du cabinet médical de Montamisé. La psychomotricienne de formation a sollicité l'avis des professionnels de la création d'entreprise au cours d'un Cafés de la création du Crédit Agricole de la Touraine et du Poitou.

Marion Garcia mûrit son projet depuis longtemps. Diplômée de l'Institut supérieur de rééducation psychomotrice (ISRP) de Paris en 2011, la jeune femme de 37 ans a depuis travaillé au sein de différentes structures, en région parisienne et dans la Vienne. « J'ai toujours évolué auprès de personnes porteuses d'un handicap, enfants, adultes... » Forte d'une longue expérience, la professionnelle ouvrira son propre cabinet au sein de la maison médicale de Montamisé.

« Le temps que l'extension se termine ! » Après être passée par les Cafés de la création du Crédit Agricole de la Touraine et du Poitou, début février, Marion Garcia a désormais une bonne vision des dispositifs d'accompagnement à la création d'entreprise, ainsi que des interlocuteurs susceptibles de l'aider.

« A dire vrai, je n'ai pas d'appréhension, je suis plutôt curieuse et la gestion d'entreprise me plaît. » En se mettant à son compte, la psychomotricienne souhaite bénéficier de plus de latitude sur son emploi du temps et « diversifier sa patientèle ». Accompagnement d'adultes en burn-out, prévention des chutes chez les personnes âgées, suivi de grands prématurés, éducation thérapeutique... Le spectre de son intervention sera très large. « Et comme il y a des listes d'attente partout, je serai complémentaire

de mes autres collègues déjà installées. » Début de son activité « à l'automne ».

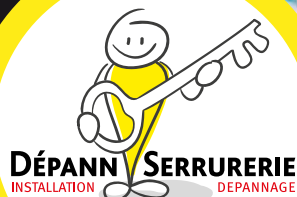


Le 1^{er} jeudi de chaque mois de 8h30 à 11h00
A La Ginguette Pictave : 5 Chemin de Tison - Poitiers

GRATUIT
ET SANS RDV



CRÉDIT AGRICOLE DE LA TOURAINE ET DU POITOU
Crédit Agricole de la Touraine et du Poitou. Société coopérative à capital variable, agréée en tant qu'établissement de crédit, immatriculée au Registre des Intermédiaires en Assurance sous le n° 07 023 896 en qualité de courtier d'assurance. Siège social : 18 rue Salvador Allende - CS50 307 86008 - Poitiers Cedex 1 - 399 780 097 RCS POITIERS. Identifiant unique CITEO FR234342_01VUOZ. Ed 03/2024. Document non contractuel.



DÉPANN SERRURERIE
INSTALLATION DÉPANNAGE

**NOUVEAU
CONCESSIONNAIRE**

**POINT FORT
FICHET**

Nous protégeons ce que vous avez de plus cher

POITIERS ET ALENTOURS • 05 49 11 18 48

www.depenn-serrurerie.com
depenn.serrurerie@gmail.com



**Travaux
et Confort**

**Accompagnement dans
vos travaux d'intérieur
et vos travaux d'extérieur.**

**Aménagement,
agrandissement
et rénovation.**

**Conception
et réalisation de clôture,
brise-vue, terrasse,
portail, plantation
et piscine**

05 49 52 52 20

15, rue du Petit Nieul 86360 Montamisé
direction@travauxetconfort.fr
www.travauxetconfort.fr

Piscine, le vent du renouveau

Le renouvellement du parc de piscines privées en France ne repose pas essentiellement sur l'augmentation du nombre d'installations. Les professionnels tablent également sur la rénovation d'une part non négligeable de bassins arrivés à bout de souffle. Explications...

L'Hexagone compterait pas moins de 3,5 millions de piscines privées sur son sol. Combien, selon vous, mériteraient de prêter leurs flancs à un relooking en profondeur ? Tic, tac, tic, tac... Trop tard, vous avez bu la tasse ! « 600 à 800 000 », tranche David Chollet. Pour le codirigeant de la concession Desjoyaux 86, cela ne fait aucun pli : nombre de bassins de France et de Navarre brûlent les derniers feux de leur jeunesse.

Premier élément du décor à devoir surfer sur la vague du changement : le liner. « Les modèles de la fin des années 90 jouissaient d'une espérance de vie de 18 à 23 ans, poursuit le professionnel. On est en plein dedans. Toute une génération de piscines acquises à cette époque dorée sont visées par la nécessité du changement. » La suivante aussi, qui a assisté à l'émergence de liners sans plomb et de fait moins promis à bien vieillir. « La durée de vie est passée à quinze ans. Et là encore, beaucoup de structures des années 2005-2010 sont concernées. »

Au royaume du jeu

Pour tout pisciniste qui se respecte, la rénovation est devenue un marché à part entière. Un marché offert à l'obsolescence programmée des liners, donc, mais aussi à la versatilité des comportements humains. « Il y a quarante ou même trente ans, insiste David Chollet, la plupart des piscines étaient grandes, profondes, dotées d'un plongeur, quasi exclusivement réservées aux plaisirs de

la nage. Avec le temps, les goûts ont évolué. On leur préfère désormais les bassins plus petits et moins profonds. La détente, le rafraîchissement et le jeu ont supplanté les préférences d'autrefois. »

Réduction des dimensions, rehaussement du fond, remplacement du plongeur par un escalier, voire une pataugeoire... font désormais partie des missions « courantes » confiées aux professionnels. Mais elles ne sont pas les seules. Le colmatage des fuites, la révision complète des circuits d'eau, leur réparation ou leur remplacement, mais aussi la réfection de la terrasse et de la plage, où le grès cérame et le bois font peu à peu oublier la pierre reconstituée, sont des composantes tout aussi essentielles des rénovations auxquelles tout propriétaire se doit de penser. Un jour ou l'autre, peut-être dès maintenant.

LE CHIFFRE

4

Soit le nombre de dispositifs de sécurité parmi lesquels choisir (il en faut au moins un) pour faire de sa piscine privée, enterrée ou semi-enterrée, une installation conforme aux obligations légales. Les éléments entrant dans le champ de cette loi, elle-même entrée en vigueur en janvier 2006 avec l'ambition de prévenir les risques de noyade, sont : la barrière de protection (norme NF P 90-306), l'alarme (NF P 90-307), la couverture de sécurité (NF P 90-308) et l'abri (NF P 90-309). Tout contrevenant encourt une amende de 45 000€.

A la chasse au gaspi

Bien avant que la sobriété énergétique pour les piscines publiques n'ait été appelée de ses vœux par le gouvernement, un consensus s'est fait jour chez les professionnels pour encourager les bonnes pratiques et sensibiliser les propriétaires de bassins privatifs à la nécessité de maîtriser leur consommation en eau. « Dans les systèmes de filtration, à puissance et vitesse variables, comme dans les équipements de chauffage, notamment les pompes

à chaleur, tout est fait, aujourd'hui, pour optimiser les coûts et favoriser une gestion optimale des dépenses », explique David Chollet.

On le sait peut-être moins, mais les dispositifs de sécurité eux-mêmes participent activement à cette chasse permanente au gaspillage. « Avec une couverture de type volet à lames de polycarbonate transparent, en substitution d'un PVC opaque, vous bénéficierez de l'effet loupe qui augmentera de 6 à 8°C la tem-

pérature de l'eau », poursuit le patron de Desjoyaux 86. Autre allié de poids, l'abri, dont l'utilisation prolongée agit comme un effet de serre, réduisant considérablement l'évaporation et minimisant donc les besoins de « remplissage ».

Un dernier chiffre ? Une piscine de 40m³ « convenablement gérée » consomme en moyenne de 6 à 12m³ d'eau à l'année. « C'est de trois à six fois moins qu'un robinet au goutte-à-goutte », certifie David Chollet.





ALLÉE
COUR
TERRASSE



ZAE La Pazioterie
2 rue de la Pazioterie
86600 COULOMBIERS
Tél. 05 49 44 95 40

daniel-moquet.com

0 800 500 045 Service & appel gratuits

PARTICULIERS - PROFESSIONNELS

MAXI LOC

www.maxiloc.fr

ÉLÉVATION | TRAVAIL DU BÉTON
ENVIRONNEMENT CHANTIER
TERRASSEMENT | DÉMOLITION
AMÉNAGEMENT INTÉRIEUR
MANUTENTION | LEVAGE
ENTRETIEN
ESPACES VERTS



OUVERT DU LUNDI AU VENDREDI DE 7H30 À 12H ET DE 14H À 18H

MAXI LOC - Poitiers Sud
38, rue de Chaumont - Tél. 05 49 57 11 26

MAXI LOC - Chasseneuil-du-Poitou
31, avenue des Temps Modernes - Tél. 05 49 30 80 60



TERRE DE DRAGONS
CIVAUX

5 SALLES
IMMERSIVES

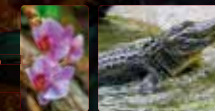
300 ANIMAUX

10 000 M²
INTÉRIEUR & EXTÉRIEUR

FANTASTIQUE!

www.terre-de-dragons.com

30 MIN. DE
POITIERS
CIVAUX



Le spa pas à pas

Les ventes de spas représentent aujourd'hui un quart des parts du marché national de la piscine. L'effet de mode du début de millénaire se mue progressivement en élan coup de cœur.

Plus que jamais, le bien-être est l'objet de toutes les convoitises. En plus d'être utilisable tous les jours de l'année, été comme hiver, sur une terrasse, dans un jardin ou à l'intérieur, le spa offre de vraies garanties de confort et de réconfort, optimisées par des techniques d'hydromassage de plus en plus perfectionnées, qui permettent, sous l'action conjuguée de l'eau chaude, d'éliminer les toxines et de favoriser la circulation sanguine. Dilatation des vaisseaux, oxygénation des muscles, apaisement des articulations... Tout est désormais conçu pour vous faire oublier les tensions du quotidien, la fatigue et les douleurs qu'elles engendrent.

La nature en éveil

Si tant et tant de particuliers font confiance au spa, c'est aussi parce que son design, rehaussé de jeux de lumières multicolores, permet, de nos jours, toutes les intégrations possibles. A une pièce, certes, mais aussi et surtout à un jardin. Nombre de candidats à l'achat font effectivement de la possibilité de profiter de la nature en éveil leur premier critère de sélection. Bien positionné, à l'abri des vents dominants, agrémenté de petites marches d'accès entourées de verdure, votre « bain bouillonnant » comblera tous vos désirs.

Dotés de deux, trois, cinq et même huit places pour les plus volumineux, les spas s'adaptent à tous les usages. On pourrait ajouter à toutes les bourses, tant les marques ont redoublé d'efforts, ces dernières années, pour rendre attractif ce qui était inaccessible il y a encore vingt ans. Nous vous conseillerons toutefois, avant de vous lancer dans l'acquisition du modèle de vos rêves, de penser sur le long terme. La qualité des matières isolantes et des systèmes de filtration est à cibler en priorité. Les premières conditionneront le volume de vos dépenses en électricité, les seconds la périodicité du renouvellement d'eau. A ne surtout pas négliger...



A LA LOUPE

La « santé par l'eau »

Le modernisme n'a pas tout inventé. La longue histoire de l'humanité regorge de témoignages édifiants sur les effets bénéfiques d'une eau chaude à 35 ou 40°C sur le corps humain. Les vertus du spa s'inscrivent dans cette veine de l'action thérapeutique autrefois prônée par les Romains eux-mêmes. Saviez-vous, d'ailleurs, que le terme « spa » était la contraction de l'expression latine « sanitas per aqua » (la santé par l'eau) ? Son utilisation ne date donc pas d'hier.



Hamмам ou sauna ?

Bien que moins répandus que le spa, sauna et hammam ont toujours leurs adeptes. Si le premier est d'origine scandinave (finlandaise, plus précisément) et le second de tradition orientale, l'un et l'autre sont reconnus pour délasser, purifier, relaxer les muscles, chasser le stress et aider à trouver le sommeil. Ils permettent encore à l'organisme de mieux récupérer, notamment après une séance d'activité physique soutenue, et d'éviter les courbatures.

Le sauna se présente sous la forme d'une petite cabine en bois, dotée de banquettes disposées en gradins et d'un poêle, qui chauffe l'air ambiant. Pour maintenir une température idéale de 90°C, les pierres volcaniques de l'installation sont régulièrement aspergées d'eau, l'évaporation ayant un effet régé-

nerateur sur le corps.

Le hammam, lui, met en scène un bain de vapeur plongeant dans un brouillard épais, au taux d'humidité de 90 à 100% et à la vapeur de 50°C, dopée par le ruissellement constant de gouttes d'eau sur le carrelage de la ou des pièces constitutives de l'équipement.

Dans les deux cas, la chaleur, sèche ou humide, provoque une transpiration intense, donc une dilatation des pores de la peau et l'élimination de ses impuretés. Les séances de hammam et de sauna sont l'une et l'autre suivies de bains d'eau froide ou de douche, pour activer la circulation sanguine et optimiser le sentiment de détente. Il n'a toutefois jamais été prouvé scientifiquement que ces oasis de bien-être pouvaient faire... maigrir. Désolé !

Destock-MTX

Matériaux et Bricolage
Particuliers et Professionnels

1500m²
en Stock

- Bois / Charpentes
- Panneaux
- Tôles
- Grillage / Clôtures
- Fer
- Quincaillerie
- Décors de Jardin
- Poteries
- Menuiseries

Lame de Terrasse

Pin Sylvestre Choix B
27x145 - classe 4

19,50€/m²

4 Z.A. de Galmoisin - 86160 Saint Maurice la Clouère / Gençay

Tél. 05 49 53 46 91

www.destock-mtx.com

Plomberie - Électricité - Chauffage



**Dépannage • Entretien
Climatisation • Ventilation
Énergie renouvelable**

Contrat d'entretien • Dépannages rapides



3, rue Saint-Nicolas - 86440 Migné-Auxances
Tél. : 05 49 42 49 28 - Fax : 05 49 42 48 26
angelique.martin86@orange.fr

Père et fils à vos côtés
depuis 46 ans

LA RÉFÉRENCE QUI FAIT
LA DIFFÉRENCE

STREET-OF-WORKER

Vêtements et Chaussures
Professionnels



21, RUE GUSTAVE EIFFEL - PORTE SUD - ZAC DE CHAUMONT
86000 POITIERS - TÉL. 05 49 49 98 00

Photo : Maud Piderit | Création graphique : e010Design

Songe d'une nuit d'été

Au retour du soleil, l'extérieur bat le rappel des instants détente. Et si vous vous laissez aller à une petite sieste, voire à une nuit à la belle étoile, entre pelouse et terrasse ? Hamac, transat, chaise longue et autre lit de jardin vous combleront d'aise. Faites de beaux rêves...



Les modes passent, celle-ci perdure : l'aménagement extérieur est définitivement ancré dans les mœurs comme un socle d'exigence, de confort et de beauté. Soucieux de transposer au dehors ce qu'ils possèdent à l'intérieur, les propriétaires de jardin ne mérogent plus sur la qualité de leur mobilier, l'harmonie des couleurs, les commodités d'installation et de déplacement, pour satisfaire leurs envies. L'espace -ou les espaces- détente n'échappe pas à cette quête de l'« extériorisation décorative ».

Le hamac de retour

Alors que les coussins, en polyuréthane et fibre de polyester, déhoussables et lavables, défient les affres climatiques, alors que le parasol troque progressivement, comme la tonnelle d'ailleurs, ses formes rondes ou rectangulaires contre l'inédit octogonal ou hexagonal, son pied

central contre une armature décentrée, légère, maniable et des ajustements millimétrés de la qualité d'ombrage, le hamac, lui, effectue un formidable retour en force.

En filet ou en toile, solidement arrimé à deux arbres ou fixé sur un support, parfois équipé de moustiquaire, il peut se décliner en modèles XXL, supportant le poids d'un couple enlacé et de ses enfants réunis. Charmant, non ? Et si vous vous abandonniez aux délices des spécimens à suspension métallique ? Confortables à souhait ! Lové entre leurs bras puissants, protégé par l'ombrelle associée, vous pourrez alors profiter du panorama, puis goûter au repos du juste.

L'appel du repos

Imaginez-vous encore les doigts de pied en éventail, allongé sur un transat, une chaise longue ou un bain de soleil.

Matelassés, à bascule... Ils déclinent aussi à l'envi les couleurs et les effets esthétiques. Même chose pour les coussins multi-positions. Modulables et mœlleux, ces équipements passe-partout sont également faciles à déplacer et à ranger. Suffisant pour observer un ciel étoilé avec sa dulcinée ou se laver des affronts d'une longue journée de labeur. Suffisant, aussi, pour trouver place dans

vos abris de jardin aménagés ou dans la cabane que vous avez amoureusement confectionnée pour vos enfants. Ces derniers ne vous en voudront pas, Madame, Monsieur, si vous investissiez quelques minutes leur aire de jeux pour vous offrir une petite escapade au pays des songes, loin des regards inquisiteurs ? Allez, pourquoi bouder plus longtemps votre plaisir...

LE+

Couché ou assis ?

Si vous ne souffrez pas du mal de mer, vous pouvez également opter pour un rouffillon dans une balançelle. Ajustez l'indispensable parasol, trouvez la bonne position et ne bougez plus ! Le confort douillet de cette banquette au romantisme inaltérable vous transporterait illico au paradis. N'éludez pas non plus dans vos choix les loveuses pliantes et les fauteuils de jardin suspendus. Esthétiques en diable, ils conviendront tout particulièrement à celles et ceux qui ne peuvent s'abandonner à la sieste autrement qu'assis.




Un lit à l'air libre

De la chambre au jardin, il n'y a qu'un pas, que nous sommes de plus en plus nombreux à franchir. Bien que plus onéreux que le hamac ou la chaise longue, le lit d'extérieur convainc progressivement la majorité par les possibilités offertes en matière de design et de fonctionnalité. Les concepteurs rivalisent d'astuces pour satisfaire tous les désirs. Lits tressés avec auvent, lits à baldaquin à modules

dissociables, lits ronds modulables, transformables en deux canapés de salon en demi-cercles, capotes imperméables, pare-soleil en toile... Tous les goûts -et les bonheurs- sont dans la nature. A travers cette tendance haut de gamme, le farniente n'est plus un péché. Sachez-le une bonne fois pour toutes, au soleil de l'été, on ne se cache plus pour dormir.

C'est le moment de vous faire
PLAISIR !

NOUVELLE COLLECTION EN MAGASIN

Découvrez les spas 
La référence en matière de relaxation
et d'efficacité énergétique

DESTOCKAGE

— un spa chez vous demain, c'est possible ! —



05 49 56 96 04

480 route de Limoges
86550 Mignaloux Beauvoir



Gasnier piscines
& spas

NATIBOX

Le Studio de Jardin Environnemental



VOUS SOUHAITEZ

- Rentabiliser votre jardin
- Accueillir vos proches
- Héberger vos parents
- Créer un espace de travail

STUDIO DE JARDIN
de 15 à 48 M²

INSTALLÉ EN
1 JOUR !

NATIBOX
répond à toutes
vos envies !



www.natibox.fr

VISITEZ NOTRE SHOWROOM !
UNIQUEMENT SUR RENDEZ-VOUS

07 77 34 58 43

RENDEZ-VOUS SUR NOTRE SITE INTERNET ET NOS RESEAUX SOCIAUX

SHOWROOM NATIBOX Poitiers - Z.A Les Cartes - Rue Jules Verne - 86800 SÈVRES-ANXAUMONT

VISUALISATION 3D
DE VOTRE PERGOLA

-15%*
DE REMISE

AMÉNAGEONS
ENSEMBLE VOTRE EXTÉRIEUR

QUALITÉ

1 SEUL
interlocuteur

EXPERTISE

Devis gratuit sous
48H

● Pergola ● Carport ● Portail ● Store



OUTDOOR
LIVING

ALEXANDRE PAPE

06 69 16 79 53

alexandre.pape@outdoor-living.fr
SAVIGNY L'EVESCAULT (86)

CONCEPTEUR
& FABRICANT
FRANÇAIS

DEVIS GRATUIT



*Offre valable jusqu'au 21 avril 2024.

Clôture, la touche finale

En plus de délimiter la propriété, la clôture sert à la fois de protection contre les intrusions et de paravent contre les regards inquisiteurs. La touche ultime pour se sentir aussi à l'aise dans son jardin qu'à l'intérieur de sa maison.

Tous les propriétaires de maisons neuves ont un jour été confrontés à ce dilemme : qui doit prendre en charge l'aménagement d'une clôture en séparation de terrains mitoyens ? La réponse est finalement simple. A défaut de trouver un accord dans la répartition des frais d'achat pour une installation commune, chacun se doit de respecter l'espace de l'autre. Traduction : grillage, arbustes et autres palissades doivent être positionnés bien à l'intérieur des bornes de délimitation de propriété. Sachez par exemple que les haies ne dépassant pas deux mètres de hauteur doivent être plantées à une distance de cinquante centimètres de cette limite. Au-delà de deux mètres de hauteur, vous devez compter... deux mètres de retrait. Une fois ce petit souci réglé, reste à choisir le support qui conviendra le mieux à vos exigences. L'option la plus simple à mettre en œuvre est aussi la plus courante.

Du vert en plus

Proposée en rouleaux ou en panneaux, la clôture métallique présente le double avantage de ne pas rogner sur la superficie de votre jardin ou de votre terrasse et d'être suffisamment solide pour dissuader les importuns. Si les coups d'œil de vos chers voisins ou des passants vous gênent, n'hésitez pas à adjoindre au treillage des canisses de roseaux, des branchages de bruyères (super pour l'isolation phonique) ou, pourquoi

pas, de l'osier et du bambou. Pour le coup, vous serez à l'abri de tout, sauf du confort. Si les petites clôtures en piquets ou lattes de bois sont économiques, faciles à poser et opérantes contre l'intrusion des chiens, elles sont rarement assez « costaud » pour brider l'énergie de quelque maraudeur en vadrouille. On les recommandera plus volontiers pour les potagers ou vergers. Leur association avec des murets de maçonnerie, très en vogue avant le passage au troisième millénaire, se perd peu à peu. Tout comme les grands murs de parpaings, souvent réservés aux très grandes propriétés isolées et aux inconditionnels de la truelle et du béton. La haie végétale, elle, est esthétiquement attractive, seule ou en complément d'un grillage. La pousse de certaines variétés de plantes peut toutefois tempérer les ardeurs des proprios les plus impatientes.



AU CHOIX

Et si vous tombiez dans le panneau !

Véritable alternative au treillage, le panneau de bois, ajouré ou opaque, est très répandu. Il peut être totalement intégré à la végétation, mais offre un inconvénient de choix : un prix plus élevé, parfois dopé par la nécessité de fixer sa base dans du béton. Ses homologues en composite, plastique ou PVC ont eux aussi trouvé leur voie, séduisant par leur aptitude à tout à la fois délimiter, décorer et protéger. Tout ce que, finalement, l'on est en droit de demander à une clôture.



Un portail avec options



Vous avez décidé de clôturer votre propriété ? Ne lésinez pas sur la touche ultime : le portail. Et quitte à dépenser un peu plus pour un confort optimal, jetez votre dévolu sur un modèle motorisé. Associables aux versions battantes et coulissantes, électrique et électronique sont de vrais gages de sécurité et de simplicité d'utilisation. Grâce à son ouverture automatique, par télécommande, code ou signal radio, le portail électrique réduira considérablement vos efforts et vous facilitera la vie. Il se montrera en outre résistant aux tentatives d'effraction et détectera, lors de la fermeture, les

mouvements suspects. Adaptable à tous les matériaux (bois, fer forgé, aluminium, PVC...), il peut également se doter d'options selon les marques et votre budget, intégrant ici des lampes et des alarmes, là des systèmes de blocage en cas de forçage manuel. Dernier conseil, à l'instant du choix, vérifiez que l'équipement répond à la norme référente européenne, EN 13241, qui définit les règles de sécurité pour les portails et portes de garage automatiques. Dans le cas d'un portail, elle stipule notamment qu'il ne doit « ni cisailer, ni pincer, ni écraser, ni pouvoir entraîner quiconque ».

HEXAGONE MMA¹⁵

CHAMPIONNAT DU MONDE
STRAWWEIGHT CHAMPIONSHIP

DOURTHE vs HANI

15 MARS 2024 | POITIERS | ARENA FUTUROSCOPE

PREMIER COMBAT 19H

BILLETS DISPONIBLES DANS LES POINTS DE VENTE HABITUELS ET HEXAGONEMMA.FR

ÉVÈNEMENT SPORT

SÉANCE DÉDICACES AVEC GREG MMA

Réservez dès à présent votre annonce publicitaire dans l'édition 2024 du 7 Eté !

7
Le 7 Eté

2 mois de visibilité
Diffusion Nouvelle-Aquitaine
juillet-août 2024

regie@le7.info
05 49 49 83 98

M C F
MUE CONSEILS ET FINANCEMENTS

LE SAVIEZ VOUS ?

MCF c'est aussi :

- Courtage prêts Particuliers
- Courtage prêts Professionnels
- Regroupement / Rachat de Crédits
- Assurances : prêt, habitation, voiture...

ETUDE GRATUITE SANS ENGAGEMENT

Magali MUE - 09 83 28 48 61
62, avenue du Plateau des Glières - Bât A, Hall A - 86000 POITIERS
magali.mue@mcf-courtage.com - www.mcf-courtage.com

Un crédit vous engage et doit être remboursé. Vérifiez vos capacités de remboursement avant de vous engager.*Aucun versement de quelque nature que ce soit, ne peut être exigé d'un particulier avant l'obtention d'un ou plusieurs prêt d'argent. N° SIREN 520 445 337 N°ORIAS : 13 002 966

Et la lumière fut

L'éclairage est généralement perçu comme la touche finale de l'aménagement extérieur, car c'est avec lui que s'organise l'espace, que se sécurisent les déplacements, que se crée l'ambiance.

Pour valoriser votre jardin, deux types d'éclairage s'imposent. Le fonctionnel, qui a pour objectif de baliser un sentier, marquer un dénivelé, sécuriser une piscine... Et l'esthétique, qui a pour fonction de sublimer l'extérieur et de créer l'ambiance pour les soirées d'été. Quels luminaires pour quelle destination ? Revue de détail.

En façade

L'applique et le spot encastré s'imposent. La première, à fixer sur le mur, est à choisir orientable, pour diffuser une lumière directe sur des zones différentes de la terrasse, notamment la table où l'on dîne, ou de la façade. Carrée ou ronde, vintage ou moderne, élégamment blanche ou tape-à-l'œil flashy, elle s'intégrera à tous les styles. Le second est d'autant plus recommandé qu'il bénéficie de la technologie led, économique et respectueuse de l'environnement. Idéal pour sécuriser les abords de la maison, valoriser la façade, donc, mais aussi éclairer l'ensemble du jardin. Pensez également, si vous possédez un balcon, aux suspensions à accrocher à la rambarde.

Sur la terrasse

Tous les types de luminaire sont à même de desservir une terrasse. Du spot encastré et de l'applique murale, comme on l'a dit pour la façade, au projecteur et au lampadaire, en passant par le mobilier lumineux, la guirlande LED ou la lampe à poser sur une desserte. Si vous avez une tonnelle ou une pergola, vous pouvez également y accrocher des lampions ou des suspensions lumineuses. C'est pratique, car on peut facilement les déplacer. Et cela permet de ne pas figer la décoration. Les bougies

à LED ? Posées sur une table, un balcon, un rebord de fenêtre, elles servent d'éclairage d'appoint et sont également disponibles dans de multiples coloris.

Au jardin

Que diriez-vous de quelques jolis projecteurs pour jouer, entre ombre et lumière, avec vos massifs de fleurs et vos bouquets d'arbustes tout juste plantés ? Accrochés au mur de d'enceinte, arriérés à un piquet ou encastrés à même le sol, ils créeront une ambiance du feu de Dieu. Balises solaires et bornes lumineuses au ras du sol trouveront facilement place dans les grands volumes, de même que les lampadaires pour de plus longues portées, tels des phares à l'horizon de vos envies.

Dans les allées

Indispensables pour sécuriser les déplacements et préserver du même coup vos parterres de végétaux de tout piétinement intempestif, les éclairages des chemins et allées peuvent être de plusieurs types. Bornes, lampadaires, potelets... sont des solutions courantes. A ne pas oublier non plus les spots, principalement lorsqu'ils sont à détecteur de présence et/ou de passage. Vos fleurs vous en seront reconnaissantes.

Autour de la piscine

Du côté de la piscine, l'éclairage a deux fonctions : la mise en valeur de la structure et la sécurisation de ses abords. Plusieurs équipements sont requis pour ce type de missions : projecteurs, spots encastrables à LED, bornes... Et pourquoi ne pas oser le mobilier éclairé ? Très actuel ! Ou les lampes flottantes, toujours à LED ? A la pointe du modernisme.

Quoi de neuf au soleil ?

Entre électrique et solaire, votre cœur balance ? N'hésitez plus. Avec le solaire, point de retenue. Simple d'utilisation car ne nécessitant aucun câblage, balises à piquer dans le sol, spots à encastrer, lampes, guirlandes, appliques à projecteur de détection et autres engins fonctionnant au solaire ne feront mal ni à la planète, ni à votre porte-monnaie.

Plus économiques encore lorsqu'ils sont munis d'un détecteur de mouvement et d'ampoules à LED basse consommation, plus résistants lorsqu'ils sont conçus en aluminium ou inox, ces éclairages doivent afficher une puissance d'au moins 12W et une autonomie satisfaisante (au moins 15 heures l'été) pour se montrer efficaces. Vous aimez jouer avec les ombres, les

contrastes, les reliefs ? Tout est dans la retenue. Les bornes solaires, équipées de petits panneaux photovoltaïques, sont très « tendance ». Il en existe de toutes les sortes, plus écologiques et économiques les unes que les autres. Unique règle : vérifiez que lesdits panneaux sont traités anti-UV. Ils n'en seront que plus aptes à bien vieillir...

EURL
Nuances
Publicité
ENSEIGNE
& SIGNALÉTIQUE

- ★ SIGNALÉTIQUE EXT./INT.
- ★ FILM SOLAIRE
- ★ ENSEIGNE EXT./INT.
- ★ VITROPHANIE
- ★ LETTRES DÉCOUPÉES
- ★ VEHICULES / COVERING
- ★ CARTE DE VISITE
- ★ TOTEM
- ★ ROLL UP
- ★ BANDEROLE

S'informer. imaginer. créer !

📍 55 rue du Bois d'Amour 86280 ST BENOIT

Tél : 05 49 46 22 70

info@nuances-publicite.fr



Vous recrutez ?

Réservez **avant le 18 avril**
votre annonce publicitaire dans notre
Hors-Série spécial **Emploi & Formation**
professionnelle



regie@le7.info - 05 49 49 83 98



Paysagiste, ce metteur en scène

Conjuguant l'imagination créatrice nécessaire à l'aménagement d'un jardin personnalisé et la technicité des travaux d'entretien (taille, tonte, désherbage...), le métier de paysagiste est multifonctionnel. Présentation avec Florian Gandrillon, dirigeant de l'entreprise du même nom installée à Jaunay-Marigny.

Quelle définition personnelle donnez-vous de votre métier ?

« On peut tout dire du paysagiste, qu'il est le couteau suisse des professionnels du jardin, pourquoi pas un chef d'orchestre. Moi, j'ai une préférence pour le titre de metteur en scène. Car notre mission, c'est de mettre en situation, de créer, d'associer, de valoriser... Nous n'avons pas de règle établie, car nous sommes tout à la fois jardinier et électricien, maçon et plombier, mais nos différentes missions ont un objectif commun, celui de rendre l'espace qui nous est confié aussi beau et harmonieux que possible, tout en le personnalisant selon les envies du client. »

Quel est le secret d'un aménagement paysager réussi ?

« La base de ce métier est de savoir à la fois observer et écouter. Le temps passé à mesurer et remesurer, étudier et réétudier, comme celui pris à parfaitement

identifier les attentes des personnes qui nous sollicitent, sont inestimables. L'étape ultérieure n'est que le fruit de la retranscription des vœux formulés et fait avant tout appel à notre imagination et à notre savoir-faire. »

Quelle part le conseil tient-il dans votre expertise ?

« Elle est essentielle, notamment dans la définition des besoins et des attentes des clients et, surtout, du budget qui sera consacré à l'aménagement. Un état des lieux complet de l'existant et des réalisations à mener s'avère indispensable. Nous sommes là pour aider le client à tout envisager et à faire en sorte que son projet épouse parfaitement son budget. Et vice-versa. Les projections financières ne sont effectivement pas les mêmes selon que vous rêvez d'un petit massif de fleurs multicolores ou d'une bordée de palmiers pour vous protéger du regard des voisins, que vous jetiez votre dévolu

sur une grande terrasse en bois ou que vous vous contentiez d'un simple lit de gravier. Le conseil, c'est aussi celui que nous apportons pour le choix des végétaux. Imaginer, ce n'est pas imposer. En venant chez nous, dans notre pépinière, voir ce que nous avons à disposition et

les possibilités offertes en matière d'associations, les gens peuvent facilement se projeter. Or, c'est cette projection qui déclenche le choix. »

Gandrillon Paysage
8, rue Sophie-Germain à Jaunay-Marigny.
Tél. 06 81 98 04 49.

ZOOM

Méditerranéennes !

Joyaux des jardins poitevins il y a dix ans, les essences méditerranéennes rallient encore un maximum de suffrages en 2024. « Même si le règne de l'olivier s'essouffle un peu, le palmier, lui, est omniprésent, précise Florian Gandrillon. C'est aussi le cas du yucca et de toutes ces plantes persistantes au feuillage dense, qui remplissent parfaitement la fonction recherchée de protection et de brise-vue. » Côté cour -ou plus précisément au niveau des allées et des zones de passage-, le paysagiste note un intérêt grandissant pour le béton désactivé. « Ce revêtement nécessite très peu d'entretien et se révèle d'une grande sobriété », avoue-t-il. Dans un tout autre style, il note aussi une très forte demande de plaques stabilisatrices de graviers, équipements qui ont la double fonction de renforcer le sol et de parer à la (re)pousse végétale. A bons entendeurs...

Potager : le carré qui tourne rond



Les amateurs de déco extérieure apprécient de théâtraliser leur jardin. Tout le monde n'a toutefois pas la place ou la possibilité (on pense notamment aux locataires) d'aménager un vrai potager. L'idée de cette dernière décennie : des petits carrés en bois, qui permettent aux mains vertes de s'exercer à quatre ou six mini-plantations, sur leur terrasse ou leur balcon. Sur pieds, mais aussi sur roulettes, associés

ou non à une table de rempotage, ces coffres sont parfaits pour l'expression des petits plaisirs du jardinage dans un espace réduit. Ne cédez toutefois pas à la facilité à l'instant de les remplir. Terre et compost seuls ne suffiront pas à faire pousser les légumes ou fleurs de votre choix. Une bonne terre de jardin (au moins un tiers du volume), nourrie d'argile et de matières décomposées, est recommandée.

Et si vous plantiez ?

Si l'automne est traditionnellement la saison la plus prisée des jardiniers, le printemps est également propice aux plantations de toutes sortes. Plantes, arbustes, légumes... Et si vous affinez vos choix ?

Des générations entières de jardiniers se sont nourries de l'héritage oral de leurs ancêtres et de proverbes passés à la postérité. S'il est avéré qu'« à la Sainte-Catherine, tout prend racine », rien ne s'oppose à l'idée que « malgré le mauvais temps, mars prépare en secret le printemps ». En langage commun, l'adage prend l'accent de l'avertissement : rien ne sert de courir, il faut planter à temps.

Patience, mère de sûreté

Ce n'est un secret pour personne : les végétaux abhorrent le gel. Mars, avril et parfois même la première quinzaine de mai (ah, les fameux saints de glace !), eux, l'adorent. Pour cette seule raison, ne foncez pas tête baissée vers vos massifs et votre potager. Au début du printemps, le sol est froid et les graines mises en terre vont végéter. Certaines s'en accommoderont, d'autres n'y résisteront pas. Mieux vaut s'installer dans la serre et y semer, en barquettes, les fleurs annuelles que vous mettrez en place début mai. Les tomates primes, semées en février, sont bonnes à placer en godets. Un second semis peut être envisagé en cette période, pour des variétés tardives et de collection.

Si vous disposez de châssis ou tunnels, vous pouvez sans crainte effectuer des semis de carottes et planter des pommes de terre précoces. Vous ferez une plantation plus importante de pommes de terre à la floraison de l'aubépine ou du lilas. Pas de semis de haricots avant le 15 mai.

Merci les conteneurs !

Si le printemps se prête autant aux plantations, de fleurs notamment, c'est que de nouveaux modes de culture ont explosé, à l'image de l'élevage en conteneur ou en pot. Il en va ainsi des vivaces, des rhododendrons et horten-

sias, des bulbes à floraison estivale (bégonia, dahlia, lis, arum, glaïeul...), mais aussi des arbres et arbustes à feuillage persistant, soutenus par un arrosage copieux la première année. Pour les végétaux à « racines nues », mieux vaut attendre l'automne. Même chose pour les rosiers. Plantés au printemps, ils nécessiteront un apport régulier en eau. A défaut, ils attendront octobre ou novembre pour prendre racine. Les plantes méditerranéennes, enfin, apprécient de s'épanouir au printemps, pour devenir luxuriantes l'été venu.



AdobeStock

LE +

Quelques beaux mariages

Au matin de mai, légumes, fleurs et plantes aromatiques permettent de minimiser les traitements contre maladies et insectes. Les plantes à forte odeur sont les plus utilisées. Les carottes, au voisinage des tomates, salades, radis, petits pois, chicorée, poireau et ail éloignent, par leurs différents arômes, les parasites (mouche de la carotte, ver du poireau...). Les œilletons d'Inde, associés aux tomates et légumes racines, luttent contre les nématodes, vers microscopiques qui affaiblissent les plantes. Par leur odeur, les fleurs, elles, repoussent des insectes tels que mouche de l'oignon, de la carotte, du chou... Planter ail, oignon, échalote ou poireau près des arbres fruitiers leur est profitable. De beaux mariages auxquels vous devrez penser !



AdobeStock

Artichaut, poireau and co

Vous avez un potager ? Veinards ! Parmi les légumes vedettes du printemps, figure l'artichaut (attendez donc la fin mars pour le planter). Une fois le buttage hivernal enlevé, vous remarquerez que de nouvelles pousses se sont développées. Après avoir bien dégagé la souche, à l'aide d'une gouge à asperges (ou un large couteau), récupérez les œilletons et repiquez-les par groupes de trois dans

une terre riche, fortement amendée en fumier décomposé ou compost maison bien mûr. Le poireau, lui, patientera jusqu'à avril ou mai pour être semé, juillet ou août pour être repiqué. Les semis s'effectuent dans un sol meuble, profond et suffisamment frais. Jamais de fumier ! Terreau bien mûr, corne broyée ou tourteau de ricin seront les bienvenus, au semis comme à la plantation.

Art & Fenêtres

En toute confiance.

JUSQU'AU 31 MARS
**ÉCONOMISEZ
MAINTENANT**

**ET POUR
LONGTEMPS**

JUSQU'À

-25%

SUR TOUTES LES FENÊTRES⁽¹⁾

MAINTENANT

**15% D'ÉCONOMIES
D'ÉNERGIE⁽²⁾**

TOUS LES MOIS

**GARANTIE
À VIE**



En plus de vous garantir une pose parfaite, Art & Fenêtres vous propose une garantie à vie⁽³⁾ de vos fenêtres en complément des garanties décennales.

becoming © Getty Image

(1) Offre non cumulable, soumise à conditions. Le calcul des remises sera établi par tranches de réduction et par ordre décroissant de prix : 10% sur les 4 premières fenêtres (les 4 châssis les plus chers), 15% de la 5ème à la 8ème fenêtre, 25% de la 9ème à la 15ème fenêtre (les châssis les moins chers). Offre applicable jusqu'au 31/03/2024 inclus, hors chantier neuf, dans la limite de 15 fenêtres ou portes fenêtres. Voir règlement détaillé en magasin ou sur www.artetfenetres.com. Liste des magasins participants sur www.artetfenetres.com. (2) Source ADEME. (3) Contrat de garantie payant réservé au particulier propriétaire, intervenant après expiration des garanties décennales du fabricant et du poseur. Offre soumise à conditions, susceptible de modifications sans préavis. Voir conditions en magasins. Liste des magasins participants sur www.artetfenetres.com. Seules les fenêtres en PVC, en RFP® ou en Aluminium sont couvertes par la garantie à vie, à l'exclusion de tout autre matériau.

FERMETURES ALAIN MARIETTE
38, rue de la Croix Berthon
86170 NEUVILLE DE POITOU
05 49 51 60 58